



SUBSECTOR MINERÍA

Marzo 2006

En Marzo, aumentó la producción de oro en (20,7%), del cobre en (12.%), la plata en (14,3%), del hierro en (17,7%), por su parte, disminuyó la producción de zinc en (-9,4%), del plomo en (-11,4%), del estaño en (-6,5%), y el molibdeno en (-3,8%); respecto al mismo mes del año anterior.

PRODUCCIÓN MINERA, PRINCIPALES PRODUCTOS

Metales	Unidad de Medida	Marzo			Enero-Marzo		
		2005	2006	Var.	2005	2006	Var.
Oro	Grs.F.	14 190 637	17 134 687	20,7	44 583 582	52 381 609	17,5
Cobre	T.M.F.	85 784	96 106	12,0	243 024	257 025	5,8
Zinc	T.M.F.	99 853	90 490	-9,4	310 213	269 948	-13,0
Plata	Kg.F.	249 465	285 115	14,3	783 130	799 530	2,1
Plomo	T.M.F.	25 978	23 018	-11,4	77 364	70 114	-9,4
Hierro	T.L.F.	366 887	431 727	17,7	1 100 838	1 265 349	14,9
Estaño	T.M.F.	3 595	3 360	-6,5	10 160	10 047	-1,1
Molibdeno	T.M.F.	1 726	1 661	-3,8	4 250	4 481	5,4

FUENTE: DIRECCIÓN GENERAL DE MINERÍA - PDM - Estadística Minera





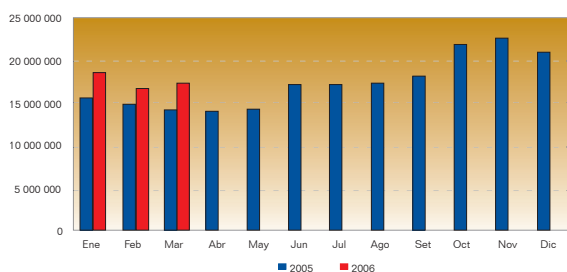
Oro

La producción nacional de oro en marzo fue 17 134,687 gramos finos (Grs.F) representando un aumento del 20,7%, con respecto a marzo del 2005. Los crecimientos de producción de Arutani (103,02%), Real Aventura (161,55%), Compañía Minera San Simón (136,37%), Minera Barrick Misquichilca(Pierina y Alto Chicama) (122,58%), Minera Laytaruma (328,34%), Minera Yanacocha (14,30%), INMINSUR (20,31%), Retamas (20,40%), Caraveli (15,32%).

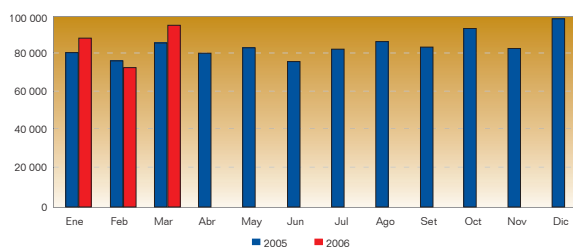
Cobre

En marzo, la producción nacional de cobre fue de 96 106TMF, mayor en 12,0% respecto de marzo del 2005. Esta subida fue ocasionada principalmente por la mayor producción de Antamina (26,30%), Condestable (31,98%), Doe Run-Cobrizo- (40,40%), Southern Perú Copper (2,70%), cayendo la producción de Cerro Verde (-1,66%), y Tintaya en (-9,69%) respecto al mismo periodo del año anterior.

PRODUCCION MINERO METALICA DE ORO - (Grs. F)



PRODUCCION MINERO METALICA DE COBRE - (T.M.F)



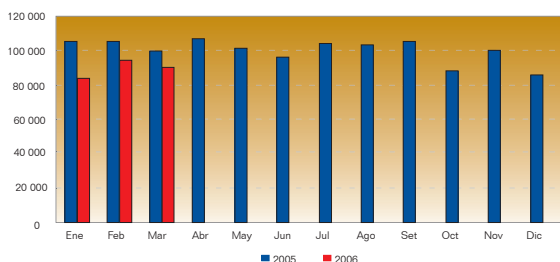
Zinc

En marzo la producción nacional de zinc fue 90 460 TMF, menor en 9,4% al registro de marzo del 2005. Las empresas con mayor producción reportaron variaciones positivas: Castrovirreyna Cia. (43,28%), SIMSA (2,62%), Argentum (52,11%). Casapalca (28,98%), Los Quenuales (5,38%), siguiendo con resultados negativos Minera Antamina (-41,53%), Volcan (-6,39%), Minera Milpo (-11,13%), Chungar (-3,37%) entre otros.

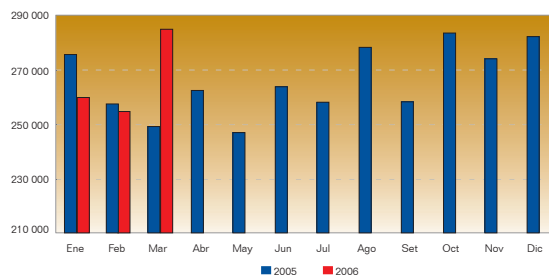
Plata

En marzo la producción nacional de plata alcanzó 285 115 kilogramos finos (Kg.F), mayor en 14,3% con respecto de marzo del 2005. Las minas con mayores volúmenes de producción de plata que reportaron incrementos fueron: Aruntani (741,29%), Antamina (66,89%), Ares (16,95%), Argentum (44,39%), Casapalca (17,13%), Milpo (17,63%), Chungar (20,83%), reportaron caídas: Volcan (-4,69%), Buenaventura (-6,73%), y Santa luisa (-26,00%).

PRODUCCION MINERO METALICA DE ZINC - (T.M.F)



PRODUCCION MINERO METALICA DE PLATA - (Kg.F)





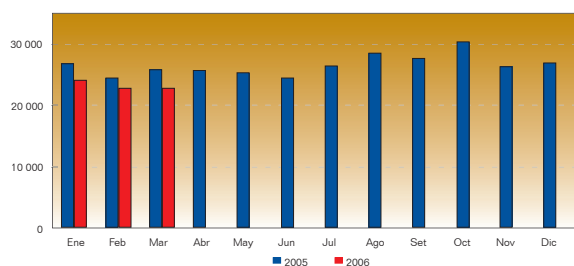
Plomo

En marzo, la producción nacional de plomo fue 23 018 TMF, menor en 11,4% al registro de marzo del 2005. Este fue el resultado del contraste entre la variación de producción a la baja reportada por, Volcan (-8,36%), Santa Luisa (-26,88%); Raura (-6,43%), Chungar (3,57%), y la subida en producción de Milpo (20,42%), El Brocal (28,47%), Huaron (3,57%).

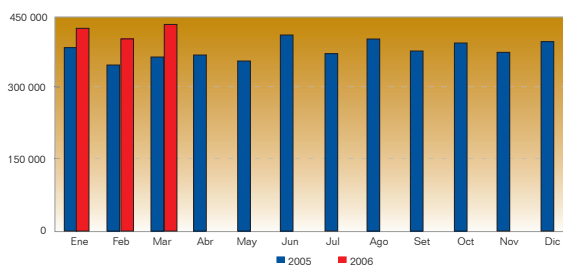
Hierro

En marzo la producción de hierro fue 431 727 toneladas largas finas (TLF), mayor en (17,7%) respecto a marzo del 2005 (366 887 TLF). Esto fue el resultado de tratar mas cantidad de mineral por Shougang Hierro Perú, operador que actualmente explota la principal mina de hierro del Perú (Marcona).

PRODUCCION MINERO METALICA DE PLOMO - (T.M.F)



PRODUCCION MINERO METALICA DE HIERRO - (T.L.F)





ACCIDENTES FATALES

En el mes de marzo del 2006 se reportaron seis (06) accidentes con consecuencias fatales en el sector minero, los mismos que fueron originados por: desprendimiento de rocas (03), caída de personas (01), soplado de mineral (01) y por energía eléctrica (01). El resultado es similar al de marzo del 2005; mes en el que también se presentaron seis (06) accidentes con consecuencias fatales en el sector minero.

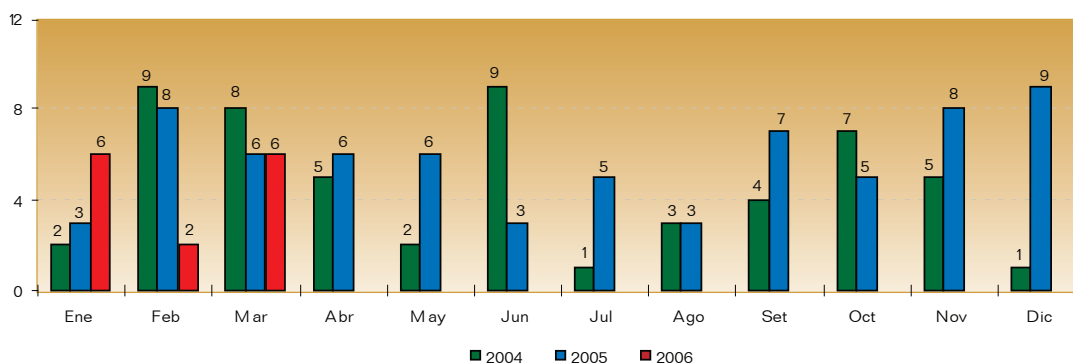
Cabe anotar que nueve (09) de los accidentes ocurridos (64,3%) corresponden a empresas contratistas que prestan servicios a las empresas mineras, conforme se detalla en el siguiente cuadro:

ACCIDENTES FATALES EN EL SECTOR MINERO, 2006

MES	TOTAL	RAZON SOCIAL	UNIDAD	CONTRATAS	CAUSAS
ENERO	06				
FEBRERO	02				
MARZO	06				
	01	Consortio de Ingenieros Ejecutores Mineros S.A.	El Cofre	C.A.R. Servicios y Suministros Generales E.I.R.L.	Caída de personas
	01	Compañía de Minas Buenaventura S.A.A.	Julcani	Exploraciones Desarrollos Mineros y Civiles E.I.R.L.	Desprendimiento de rocas
	01	Compañía Minera Santa Luisa S.A.	Santa Luisa		Desprendimiento de rocas
	01	Pan American Silver S.A.	Huaron		Soplado de Mineral
	01	Pan American Silver S.A.	Huaron		Desprendimiento de rocas
	01	Volcan Compañía Minera S.A.A.	Cerro de Pasco	Minera Pircocancha S.A.	Energía eléctrica
TOTAL	14				

FUENTE: MEM-D.G.M.

CUADRO COMPARATIVO DE ACCIDENTES FATALES DEL SECTOR MINERÍA, 2004-2006



Año 2004 : 56 Accidentes

Año 2005 : 69 Accidentes

Año 2006 : 14 Accidentes



COTIZACIONES

En marzo por comparación con los registros del mes anterior, la cotización promedio del oro presentó un aumento de 0,4%, alcanzando los US\$ 558,08/oz.tr.; esto, debido a que se vio favorecida por una mayor demanda de fondos de inversión por los commodities, el debilitamiento del dólar y por los mayores precios del petróleo.

En cuanto a la cotización promedio de la plata, ésta aumentó y se ha situado en US\$ 10,38 por oz.tr. cifra superior en 9,0%, al valor registrado en el mes anterior.

En lo que se refiere al cobre, la cotización promedio en marzo fue de cUS\$ 231,46/lb, lo que representa un aumento de 2,4% respecto del promedio registrado en el mes precedente. Esto gracias a una serie de huelgas y problemas en las principales minas, la caída de los inventarios en las últimas dos semanas de 135 mil a 114 mil toneladas métricas y una toma de posiciones de los fondos de inversión tanto en los metales industriales como en activos de inversión.

En marzo el precio promedio del zinc aumentó en 8,9%, situándose en cUS\$ 109,63/lb. Se explica por las expectativas de déficit en el mercado mundial para este y el siguiente año. Este desequilibrio se vió reflejada en la caída sostenida de los inventarios de la Bolsa de Metales de Londres, que pasaron de 394 mil a 276 mil toneladas métricas en lo que va del año.

COTIZACION PROMEDIO CIF DE LOS PRINCIPALES PRODUCTOS MINEROS

PERIODO	COBRE cUS \$/lb	PLATA US \$/oz.tr.	ZINC cUS \$/lb	PLOMO cUS \$/lb	ORO US \$/oz.tr.
2005					
ENERO	143,79	6,66	56,53	43,23	424,30
FEBRERO	147,59	7,07	60,15	44,34	424,08
MARZO	153,30	7,29	62,49	45,62	434,22
ABRIL	153,97	7,16	58,97	44,71	430,00
MAYO	147,38	7,05	56,41	44,82	422,63
JUNIO	159,85	7,34	57,87	44,73	431,59
JULIO	163,94	7,04	54,18	38,76	425,06
AGOSTO	172,26	7,03	58,89	40,23	438,48
SETIEMBRE	174,99	7,19	63,39	42,32	456,60
OCTUBRE	184,15	7,70	67,51	45,58	470,28
NOVIEMBRE	193,65	7,86	73,07	46,19	477,35
DICIEMBRE	207,60	8,69	82,64	50,99	511,05
2006					
ENERO	214,75	9,18	94,81	56,99	549,78
FEBRERO	226,00	9,52	100,67	57,93	556,02
MARZO	231,46	10,38	109,63	54,07	558,08

FUENTE: BCR



EXPORTACIONES MINERAS

En febrero las exportaciones mineras fueron de US\$ 857,11 millones, mayor en US\$ 222,58 millones, a las de febrero del 2005 (US\$ 634,53 millones), lo que representa un incremento de 35,1%.

El oro fue el producto que, en febrero, aportó el mayor ingreso de divisas US\$ 298,62 millones, cifra mayor en 33,7%, en comparación a febrero del año pasado (US\$ 223,42 millones), le sigue en importancia el cobre que exportó US\$ 289,85 millones, cifra mayor en 49,8%, a la de febrero del año pasado (US\$ 193,52 millones).

Asimismo, en el mes en análisis, el zinc aportó US\$ 98,18 millones, lo que significó un incremento de 47,7%, en comparación al mismo mes del 2005 (US\$ 66,46 millones); otro producto, el molibdeno exportó por US\$ 63,15 millones. mostrando una caída de 15,2% respecto a similar mes del año anterior (US\$ 74,44 millones).

En cuanto al período enero-febrero del presente año, las exportaciones de los productos mineros totalizaron US\$ 1 619,31 millones, cifra superior en US\$ 285,76 millones al monto registrado en similar periodo del año anterior. Esto representa un crecimiento del orden del 21,4%. En el período mencionado los productos que se exportaron mayormente son el oro que se mantiene como uno de los principales productos de exportación del país como lo refleja la cifra de US\$ 585,03 millones, superior en 47,1% en comparación a enero-febrero del 2005 (US\$ 397,59 millones); el cobre es otro de los productos de mayor exportación US\$ 543,46 millones en comparación con similar período del año pasado (US\$ 449,73 millones), lo que significa un incremento de 20,8%; también mostró un importante crecimiento el zinc cuya cifra US\$ 166,74 millones fue superior en 35,1%, a la de enero-febrero del 2005 (US\$ 123,40 millones).

EXPORTACIONES FOB DE LOS PRINCIPALES PRODUCTOS MINEROS 2006 1/ (Millones de US \$)

	UNID. DE MEDIDA	FEBRERO 2006	FEBRERO 2005	FLUJO	VAR. %	ENE/FEB 2006	ENE/FEB 2005	FLUJO	VAR. %
TOTAL	Mills. US\$	857,11	634,53	222,58	35,1	1 619,31	1 333,55	285,76	21,4
COBRE 2/	Mills. US\$	289,85	193,52	96,33	49,8	543,46	449,73	93,74	20,8
	Miles Tm	65,17	63,92	1,24	1,9	124,47	149,20	-24,72	-16,6
ESTAÑO	Mills. US\$	21,21	24,70	-3,50	-14,2	35,24	49,11	-13,87	-28,2
	Miles Tm	2,81	3,14	-0,33	-10,5	4,78	6,35	-1,57	-24,7
HIERRO	Mills. US\$	20,66	10,02	10,63	106,1	35,16	18,14	17,02	93,8
	Miles Tm	0,61	0,51	0,10	19,5	1,08	1,03	0,05	4,5
ORO	Mills. US\$	298,62	223,42	75,20	33,7	585,03	397,59	187,44	47,1
	Miles Tm	537,07	526,85	10,23	1,9	1 058,02	937,34	120,68	12,9
PLATA REF.	Mills. US\$	28,23	24,12	4,11	17,0	57,37	44,84	12,53	27,9
	Miles Tm	2,99	3,52	-0,53	-15,1	6,20	6,61	-0,41	-6,3
PLOMO 2/	Mills. US\$	33,97	16,52	17,46	105,7	62,08	38,67	23,41	60,5
	Miles Tm	20,50	14,06	6,45	45,9	38,46	30,70	7,76	25,3
ZINC	Mills. US\$	98,18	66,46	31,72	47,7	166,74	123,40	43,34	35,1
	Miles Tm	82,54	98,36	-15,82	-16,1	143,64	187,30	-43,67	-23,3
MOLIBDENO	Mills. US\$	63,15	74,44	-11,29	-15,2	128,54	209,39	-80,86	-38,6
	Miles Tm	1,48	1,27	0,21	16,3	2,88	3,46	-0,58	-16,7
OTROS 3/	Mills. US\$	3,24	1,32	1,92	145,0	5,70	2,68	3,02	112,5

1/: Cifras preliminares

2/: Incluye contenido de plata

3/: Incluye bismuto y tungsteno principalmente

FUENTE: BCR