



SUBSECTOR MINERÍA

Enero 2006

En Enero, aumentó la producción de oro en (19.4%), de cobre en (9.2%), del hierro en (10.6%), del estaño en (3.2%), y el molibdeno en (12.9%); por su parte, disminuyó la producción de plomo en (-10.3%), la plata en (-5.8%), y la de Zinc en (-20.5%), respecto del mes anterior.

PRODUCCIÓN MINERA, PRINCIPALES PRODUCTOS

Metales	Unidad de Medida	Enero			Enero-Enero		
		2005	2006	Var.	2005	2006	Var.
Oro	Grs.F.	15 535 801	18 556 122	19,4	15 535 801	18 556 122	19,4
Cobre	T.M.F.	80 838	88 307	9,2	80 838	88 307	9,2
Zinc	T.M.F.	105 472	83 832	-20,5	105 472	83 832	-20,5
Plata	Kg.F.	275 893	260 029	-5,8	275 893	260 029	-5,8
Plomo	T.M.F.	26 831	24 078	-10,3	26 831	24 078	-10,3
Hierro	T.L.F.	386 214	426 964	10,6	386 214	426 964	10,6
Estaño	T.M.F.	3 350	3 456	3,2	3 350	3 456	3,2
Molibdeno	T.M.F.	1 372	1 549	12,9	1 372	1 549	12,9

Fuente: MEM

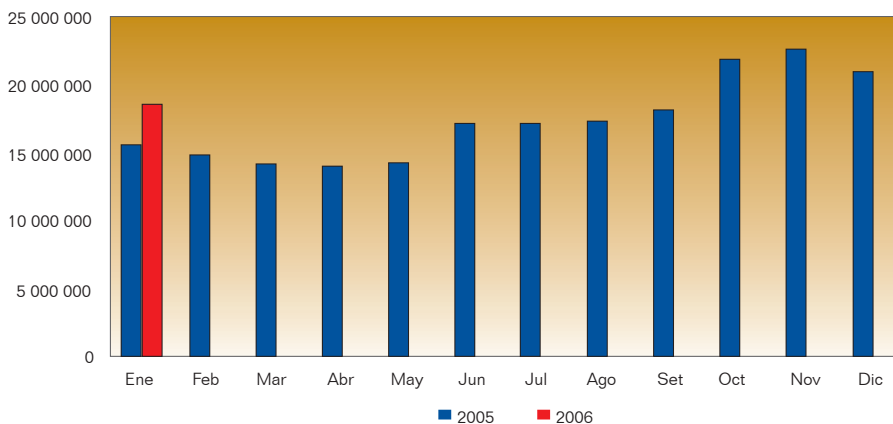




Oro

La producción nacional de oro en enero fue 18,556,122 gramos finos (Grs.F) representando un aumento del 19,4%, con respecto a enero del 2005. Los crecimientos de producción de Minera Barrick Misquichilca (150.00%), Aruntani (104,01%), Compañía Minera San Simón (29,91%), Aurífera Santa Rosa (17.00%), Consorcio Minero Horizonte (16,49%), entre los principales. Asimismo, se registraron importantes crecimientos en: CEDIMIN (24.31%), INMINSUR (23,61%), Minera Yanacuihua (166,00%), y Laytaruma con (51%)., entre otras.

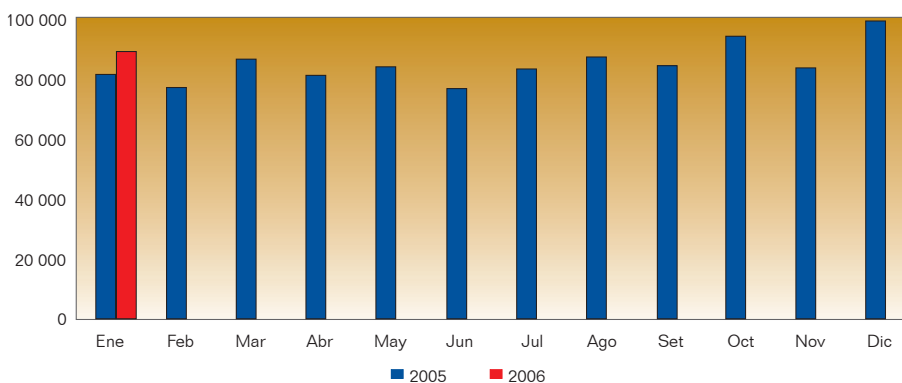
PRODUCCION MINERO METALICA DE ORO - (Grs. F)



Cobre

En enero, la producción nacional de cobre fue de 88,307 TMF, mayor en 9.2% respecto de enero del 2005. Este incremento fue ocasionado principalmente por la producción de Antamina (11.45%), Southern Copper (10.48%), Condestable (44,32%), Cerro Verde (10,66%), y Doe Run-Cobrizo- (21.72%), habiendo caído la producción de BHP Tintaya en (-24.36%) respecto al mismo periodo del año anterior.

PRODUCCION MINERO METALICA DE COBRE - (T.M.F)

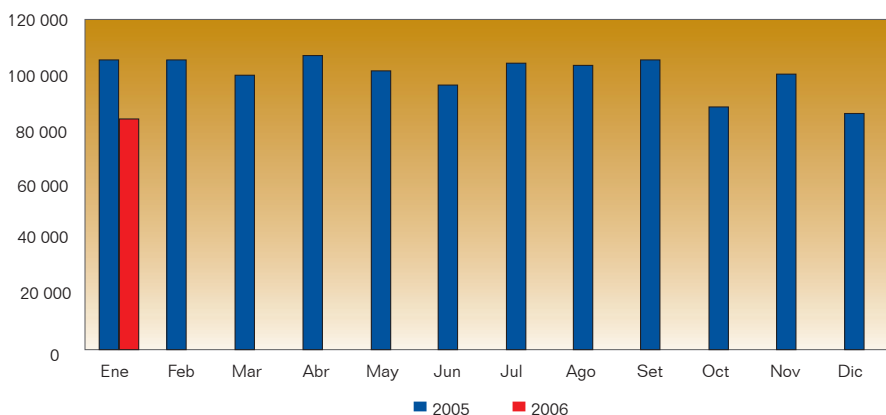




Zinc

En enero la producción nacional de zinc fue 83,832 TMF, menor en -20,5% al registro de enero del 2005. Las empresas con mayor producción reportaron variaciones positivas: Brocal (31.18%), Chungar (4.25%), Santa Luisa (19,92%), los Quenuales (1,10%), Argentum (53,29%), Casapalca (24,62%); siguiendo con resultados negativos Volcan (-12.53%), Minera Antamina (-83,02%), Minera Milpo (-4.79%), entre otros.

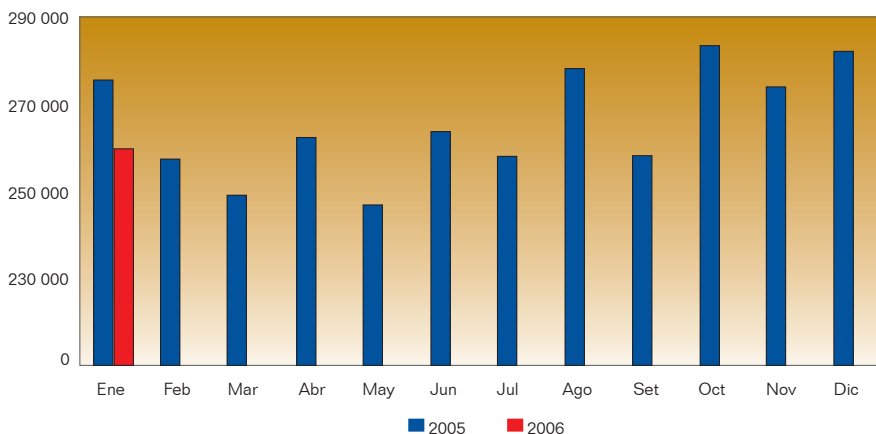
PRODUCCION MINERO METALICA DE ZINC - (T.M.F)



Plata

En enero, la producción nacional de plata alcanzó 260,029 kilogramos finos (Kg.F), menor en -5.8% con respecto de enero del 2005. Las minas con mayores volúmenes de producción de plata que reportaron incrementos fueron: Aruntani (708,18%), Ares (15,70%), Castrovirreyna Cía. (15,93%), SPCC (10,85%), y Minera Yanacocha (12,82%); reportaron caídas: Buenaventura (-20,69%), Volcan con (-21,77%), Antamina (-37,85%), Los Quenuales (-7,54%), y Atacocha con (-43,82%).

PRODUCCION MINERO METALICA DE PLATA - (Kg.F)

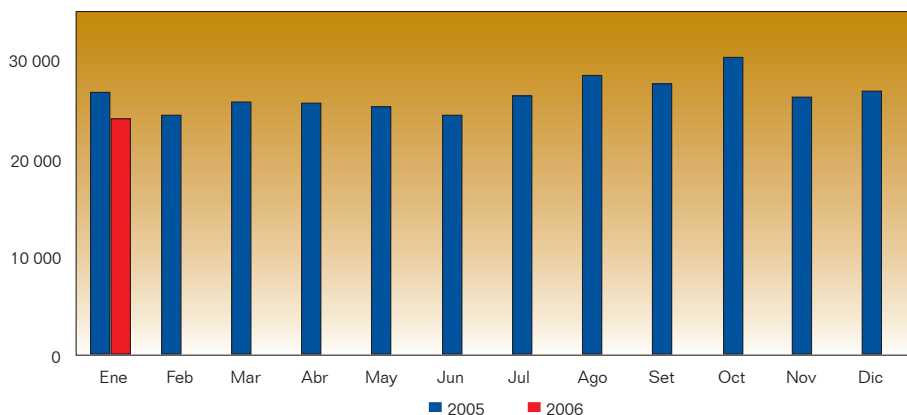




Plomo

En enero, la producción nacional de plomo fue 24,078 TMF, menor en -10,3% al registro de enero del 2005. Este fue el resultado del contraste entre la variación de producción reportada por, Volcan (7,8%), Raura (25,53%), Chungar (4,06%), El Brocal (20,21%), Santa Luisa (9,77%); y la caída en producción de Atacocha (-55,16%), Los Quenuales (-44,51%), y Milpo con (-3,27%).

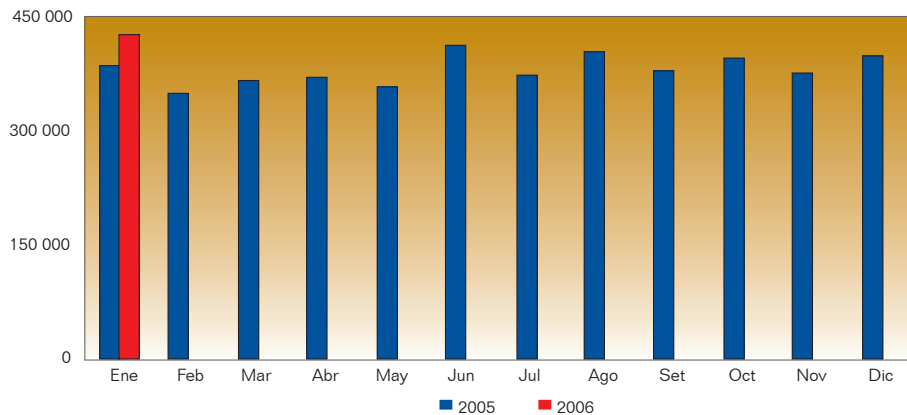
PRODUCCION MINERO METALICA DE PLOMO - (T.M.F.)



Hierro

En enero la producción de hierro fue 426,964 toneladas largas finas (TLF), mayor en (10,6%) respecto a enero del 2005 (386,214 TLF). Esto fue el resultado de tratar mas cantidad de mineral por Shougang Hierro Perú, operador que actualmente explota la principal mina de hierro del Perú (Marcona).

PRODUCCION MINERO METALICA DE HIERRO - (T.L.F.)





PRODUCCIÓN MINERA POR PRINCIPALES PRODUCTOS SEGÚN ESTRATOS, 2005 - 2006

	ESTRATOS	ENERO		Var.	ENERO - ENERO		Var.
		2005	2006	%	2005	2006	%
COBRE (T.M.F)							
CONCENTRACIÓN E HIDROMETALURGIA	TOTAL	80 838	88 307	9,24	80 838	88 307	9,24
	GRAN Y MEDIANA MINERÍA	80 806	88 268	9,23	80 806	88 268	9,23
	PEQUEÑA MINERÍA	31	39	23,91	31	39	23,91
FUNDICIÓN	TOTAL	26 553	24 361	-8,26	26 553	24 361	-8,26
	GRAN Y MEDIANA MINERÍA	26 553	24 361	-8,26	26 553	24 361	-8,26
REFINACIÓN	TOTAL	28 405	29 237	2,93	28 405	29 237	2,93
	GRAN Y MEDIANA MINERÍA	28 405	29 237	2,93	28 405	29 237	2,93
ORO (Grs.f.)							
CONCENTRACIÓN E HIDROMETALURGIA	TOTAL	15 535 801	18 556 122	19,44	15 535 801	18 556 122	19,44
	GRAN Y MEDIANA MINERÍA	14 293 902	17 158 902	20,04	14 293 902	17 158 902	20,04
	PEQUEÑA MINERÍA	105 854	127 491	20,44	105 854	127 491	20,44
	MINERIA ARTESANAL	1 181	0	----	1 181	0	----
	PRODUCTORES ARTESANALES	1 134 864	1 269 729	11,88	1 134 864	1 269 729	11,88
REFINACIÓN	TOTAL	153 971	215 878	40,21	153 971	215 878	40,21
	GRAN Y MEDIANA MINERÍA	153 971	193 963	25,97	153 971	193 963	25,97
	PEQUEÑA MINERÍA	0	21 915	----	0	21 915	----
ZINC (T.M.F)							
CONCENTRACIÓN	TOTAL	105 472	83 832	-20,52	105 472	83 832	-20,52
	GRAN Y MEDIANA MINERÍA	104 096	82 675	-20,58	104 096	82 675	-20,58
	PEQUEÑA MINERÍA	1 377	1 157	-15,97	1 377	1 157	-15,97
REFINACIÓN	TOTAL	14 294	14 077	-1,52	14 294	14 077	-1,52
	GRAN Y MEDIANA MINERÍA	14 294	14 077	-1,52	14 294	14 077	-1,52
PLATA (Kg.f)							
CONCENTRACIÓN E HIDROMETALURGIA	TOTAL	275 893	260 029	-5,75	275 893	260 029	-5,75
	GRAN Y MEDIANA MINERÍA	270 619	255 220	-5,69	270 619	255 220	-5,69
	PEQUEÑA MINERÍA	5 273	4 809	-8,80	5 273	4 809	-8,80
REFINACIÓN	TOTAL	103 481	109 688	6,00	103 481	109 688	6,00
	GRAN Y MEDIANA MINERÍA	103 481	109 688	6,00	103 481	109 688	6,00
	PEQUEÑA MINERÍA	0	0	----	0	0	----
PLOMO (T.M.F)							
CONCENTRACIÓN	TOTAL	26 831	24 078	-10,26	26 831	24 078	-10,26
	GRAN Y MEDIANA MINERÍA	25 931	23 441	-9,60	25 931	23 441	-9,60
	PEQUEÑA MINERÍA	900	636	-29,32	900	636	-29,32
REFINACIÓN	TOTAL	10 009	9 710	-2,99	10 009	9 710	-2,99
	GRAN Y MEDIANA MINERÍA	10 009	9 710	-2,99	10 009	9 710	-2,99

Cifras Preliminares

FUENTE: DIRECCIÓN GENERAL DE MINERÍA - PDM - Estadística Minera



ACCIDENTES FATALES

En el mes de enero del 2006 se reportaron seis (06) accidentes con consecuencias fatales en el sector minero, los mismos que fueron originados por: desprendimiento de rocas (03), por demolición de muros (01), por succión y/o enterramiento por hundimiento de mineral (01) y por energía eléctrica (01). El resultado es superior al de enero del 2005; mes en el que se presentaron tres (03) accidentes con consecuencias fatales en el sector minero.

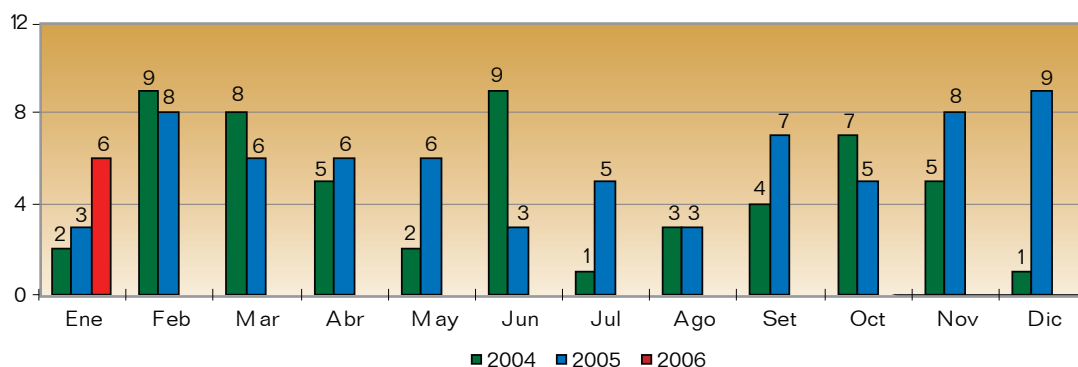
Cabe anotar que cuatro (04) de los accidentes ocurridos corresponden a empresas contratistas que prestan servicios a las empresas mineras, conforme se detalla en el siguiente cuadro:

ACCIDENTES FATALES EN EL SECTOR MINERO, 2006

MES	TOTAL	RAZON SOCIAL	UNIDAD	CONTRATAS	CAUSAS
ENERO					
	01	Compañía Minera Raura S.A.	Raura	Operaciones Mineras San Sebastián S.R.Ltda.	Desprendimiento de rocas
	01	Compañía Minera Milpo S.A.	Milpo N° 1	Emp. Servicios Múltiples Santa Rosa S.R.L.	Otros: demolición de muro
	01	Castrovirreyna Cía. Minera S.A.	San Genaro	Chicmana Ingenieros S.R.L.	Succión y/o enterramiento por hundimiento de mineral
	01	Volcan Compañía Minera S.A.A.	Cerro de Pasco		Energía eléctrica
	01	Compañía Minera Poderosa S.A.	Libertad		Desprendimiento de rocas
	01	Volcan Compañía Minera S.A.A.	Cerro de Pasco	J.R.C. Minería y Construcción S.A.C.	Desprendimiento de rocas
TOTAL	06				

FUENTE: MEM-D.G.M.

CUADRO COMPARATIVO DE ACCIDENTES FATALES DEL SECTOR MINERÍA, 2004-2006





COTIZACIONES

En enero por comparación con los registros del mes anterior, la cotización promedio del oro presentó un aumento de 7,6%, alcanzando los US\$ 549,78/oz.tr.; esto, debido a que se vio favorecida por el alza de los precios del petróleo, la inestabilidad geopolítica en el Medio Oriente y las expectativas de compras del metal precioso por parte de bancos centrales. De otro lado, los fondos de inversión están siguiendo una estrategia de mayor diversificación de sus portafolios hacia los commodities, lo que ha impulsado el precio de los metales y de otras materias primas. Además, cabe destacar que el precio finalizó el mes con un nuevo máximo de 25 años al alcanzar los US\$ 570 por onza troy.

En cuanto a la cotización promedio de la plata, ésta aumentó y se ha situado en US\$ 9,18 por oz.tr. cifra superior en 5,6%, al valor registrado en el mes anterior.

En lo que se refiere al cobre, la cotización promedio en enero fue de cUS\$ 214,75/lb, lo que representa un aumento de 3,4% respecto del promedio registrado en el mes precedente. Esto debido, a las expectativas de una mayor demanda de China, los problemas de huelgas en Chile y Zambia y la caída de los inventarios en la Bolsa de Metales de Londres durante las dos últimas semanas. Es importante destacar que el 30 de enero el precio del cobre alcanzó un nuevo máximo histórico de US\$ 2,24 por libra.

En enero el precio promedio del zinc aumentó en 14,7%, situándose en cUS\$ 94,81/lb, debido a, la mayor demanda esperada de China y a la ausencia de nuevos proyectos importantes (a excepción de la mina San Cristóbal en Bolivia), situación que generó la expectativa de que el mercado se mantenga en déficit durante al menos los próximos dos años. El 31 de enero el precio del zinc registró un nuevo máximo histórico de US\$ 1,05 por libra. Por otro lado los inventarios en la Bolsa de Metales de Londres siguen con su tendencia decreciente, ubicándose en su menor nivel desde el tercer trimestre del 2001.

COTIZACION PROMEDIO CIF DE LOS PRINCIPALES PRODUCTOS MINEROS

PERIODO	COBRE cUS \$/lb	PLATA US \$/oz.tr.	ZINC cUS \$/lb	PLOMO cUS \$/lb	ORO US \$/oz.tr.
2005					
ENERO	143,79	6,66	56,53	43,23	424,30
FEBRERO	147,59	7,07	60,15	44,34	424,08
MARZO	153,30	7,29	62,49	45,62	434,22
ABRIL	153,97	7,16	58,97	44,71	430,00
MAYO	147,38	7,05	56,41	44,82	422,63
JUNIO	159,85	7,34	57,87	44,73	431,59
JULIO	163,94	7,04	54,18	38,76	425,06
AGOSTO	172,26	7,03	58,89	40,23	438,48
SETIEMBRE	174,99	7,19	63,39	42,32	456,60
OCTUBRE	184,15	7,70	67,51	45,58	470,28
NOVIEMBRE	193,65	7,86	73,07	46,19	477,35
DICIEMBRE	207,60	8,69	82,64	50,99	511,05
2006					
ENERO	214,75	9,18	94,81	56,99	549,78

FUENTE: BCR



EXPORTACIONES MINERAS

En diciembre las exportaciones mineras fueron de US\$ 1 237,24 millones, mayor en US\$ 446,71 millones, a las de diciembre del 2004 (US\$ 790,53 millones), lo que representa un incremento de 56,5%.

El cobre fue el producto que, en diciembre, aportó el mayor ingreso de divisas US\$ 510,03 millones, cifra mayor en 63,6%, en comparación a diciembre del año pasado (US\$ 311,81 millones), le sigue en importancia el oro que exportó US\$ 405,18 millones, cifra mayor en 73,0%, a la de diciembre del año pasado (US\$ 234,24 millones).

Asimismo, en mes en análisis, el zinc aportó US\$ 98,83 millones, lo que significó un incremento de 99,0%, en comparación al mismo mes del 2004 (US\$ 49,67 millones); otro producto, el molibdeno exportó por US\$ 95,87 millones. mostrando un aumento de 4,5% respecto a similar mes del año anterior (US\$ 91,76 millones).

En cuanto al período enero-diciembre del presente año, las exportaciones de los productos mineros totalizaron US\$ 9 724,29 millones, cifra superior en US\$ 2 028,51 millones al monto registrado en similar periodo del año anterior (US\$ 6 953,11 millones). Esto representa un crecimiento del orden del 39,9%. En el período mencionado los productos que se exportaron mayormente son el cobre que se mantiene como uno de los principales productos de exportación del país como lo refleja la cifra de US\$ 3 360,13 millones, superior en 37,4% en comparación a enero-diciembre del 2004 (US\$ 2 446,02 millones); el oro, es otro de los productos de mayor exportación US\$ 3 139,62 millones en comparación con similar período del año pasado (US\$ 2 383,12 millones), lo que significa un incremento de 31,7%; también mostró un importante crecimiento el molibdeno cuya cifra US\$ 1 149,38 millones fue superior en 182,6%, a la de enero-diciembre del 2004 (US\$ 406,70 millones).

EXPORTACIONES FOB DE LOS PRINCIPALES PRODUCTOS MINEROS 2005 1/ (Millones de US \$)

	UNID. DE MEDIDA	DICIEMBRE 2005	DICIEMBRE 2004	FLUJO	VAR. %	ENE/DIC 2005	ENE/DIC 2004	FLUJO	VAR. %
TOTAL	Mills. US\$	1 237,24	790,53	446,71	56,5	9 724,29	6 953,11	2 028,51	39,9
COBRE 2/	Mills. US\$	510,03	311,81	198,22	63,6	3 360,13	2 446,02	914,11	37,4
	Miles Tm	123,58	111,18	12,40	11,2	984,10	940,55	43,55	4,6
ESTAÑO	Mills. US\$	8,02	33,00	-24,98	-75,7	264,91	350,66	-85,75	-24,5
	Miles Tm	1,23	3,74	-2,51	-67,2	36,32	40,40	-4,08	-10,1
HIERRO	Mills. US\$	12,13	13,86	-1,73	-12,5	211,87	128,40	83,47	65,0
	Miles Tm	0,33	0,65	-0,32	-48,8	6,31	5,94	0,37	6,2
ORO	Mills. US\$	405,18	234,24	170,93	73,0	3 139,62	2 383,12	756,50	31,7
	Miles Tm	792,83	529,78	263,05	49,7	6 974,59	5 812,55	1 162,03	20,0
PLATA REF.	Mills. US\$	29,79	23,89	5,90	24,7	280,60	260,16	20,44	7,9
	Miles Tm	3,54	3,21	0,33	10,2	38,47	39,09	-0,62	-1,6
PLOMO 2/	Mills. US\$	75,43	31,11	44,32	142,5	491,44	389,10	102,34	26,3
	Miles Tm	39,83	20,48	19,35	94,5	322,84	281,36	41,48	14,7
ZINC	Mills. US\$	98,83	49,67	49,16	99,0	805,11	576,82	228,29	39,6
	Miles Tm	109,85	84,25	25,59	30,4	1 089,79	1 035,39	54,40	5,3
MOLIBDENO	Mills. US\$	95,87	91,76	4,11	4,5	1 149,38	406,70	742,68	182,6
	Miles Tm	1,68	1,93	-0,25	-12,9	18,59	13,53	5,06	37,4
OTROS 3/	Mills. US\$	1,97	1,19	0,77	64,9	21,24	12,12	9,12	75,3

1/: Cifras preliminares

2/: Incluye contenido de plata

3/: Incluye bismuto y tungsteno principalmente