



Ministerio de Energía y Minas

Dirección General de Electricidad

ESTADÍSTICA ELÉCTRICA AGOSTO 2005

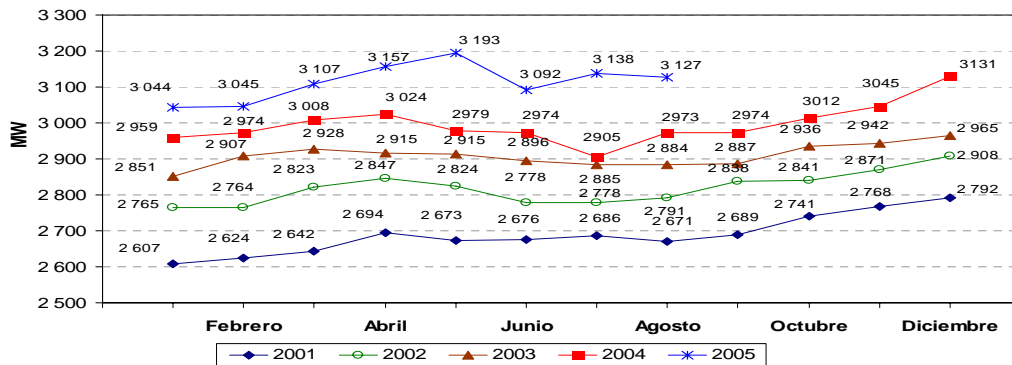
COMPORTAMIENTO MENSUAL DEL MERCADO ELÉCTRICO¹: MÁXIMA DEMANDA, PRODUCCIÓN Y VENTA DE ENERGÍA ELÉCTRICA DE AGOSTO 2005

La máxima demanda del Sistema Interconectado Nacional (SEIN) en agosto del año 2005 fue 3 127 MW (registrada el día 24 de agosto, a las 19:15 horas), cifra que representó un incremento de 5,2% respecto a la máxima demanda del mes de agosto del año 2004. Asimismo, los incrementos relacionados a la máxima demanda del mismo periodo de los años 2003, 2002 y 2001 fueron: 8,4 %, 12,0 % y 17,1 %, respectivamente.

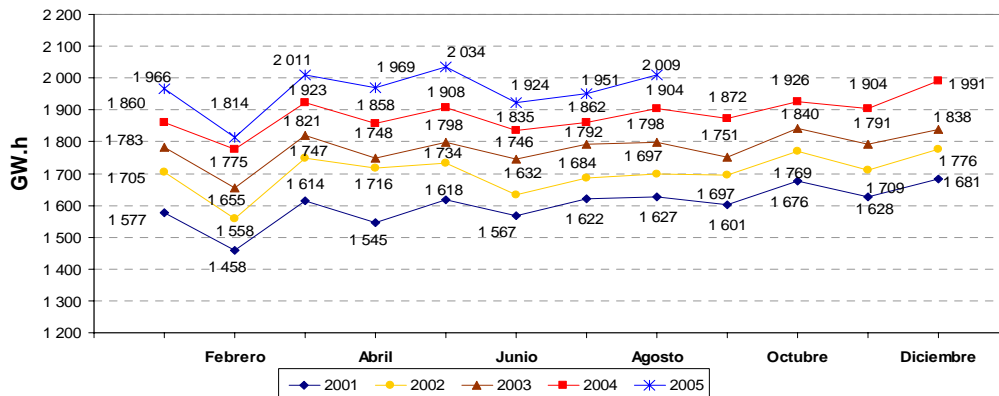
La producción mensual del mercado eléctrico en agosto del año 2005 fue 2 009 GW.h, es decir superior en 5,5%, 11,7%, 18,4% y 23,5%, respecto a la producción del mismo mes de los años 2004, 2003, 2002 y 2001, respectivamente.

La venta de energía a cliente final en agosto 2005 fue 1 715 GW.h, con un 4,2 % de incremento respecto a la venta de igual periodo del año anterior. Asimismo, con relación a agosto 2003, este aumento fue 12,2 %, y con respecto a las ventas del mes de agosto de los años 2002 y 2001, los incrementos fueron 18,3 % y 23,3%, respectivamente.

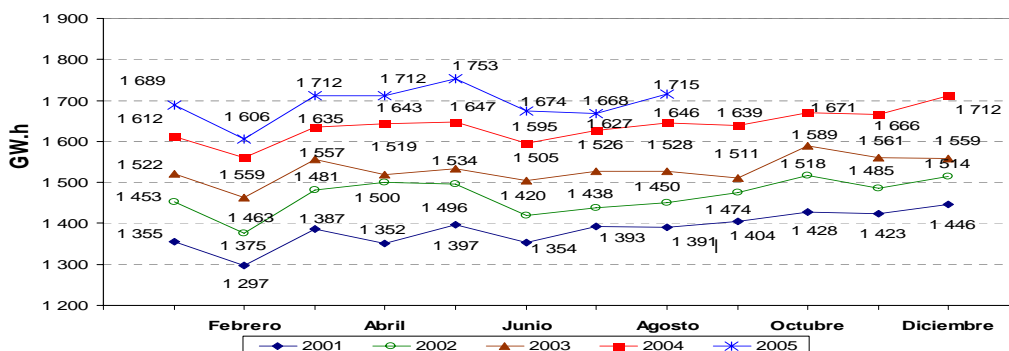
MÁXIMA DEMANDA MENSUAL EN EL SEIN 2001 - 2005*



PRODUCCIÓN MENSUAL DE ENERGÍA ELÉCTRICA 2001 - 2005*



VENTA MENSUAL DE ENERGÍA A CLIENTE FINAL 2001 - 2005*



(*) Preliminar

1 / Mercado Eléctrico: conformado por el mercado atendido por las empresas concesionarias y entidades autorizadas para generar energía eléctrica para el servicio público.



Ministerio de Energía y Minas

Dirección General de Electricidad

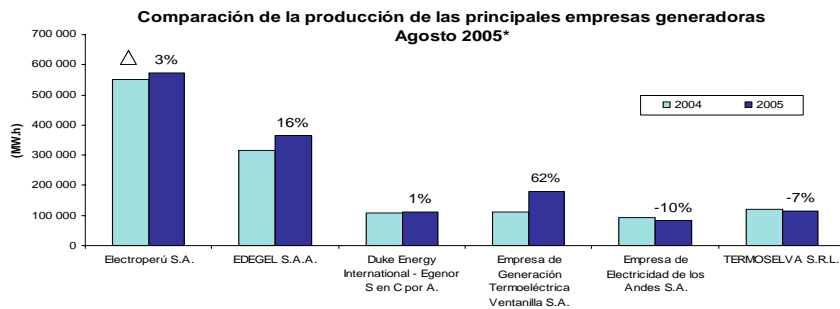
ESTADÍSTICA ELÉCTRICA AGOSTO 2005

Producción de Energía del mercado eléctrico – agosto 2005 (MW.h)

N°	Principales empresas del mercado eléctrico	Agosto			Acumulado (Enero - Agosto)		
		2004	2005	Δ 05/04	2004	2005	Δ 05/04
1	Electroperú S.A.	552 567,9	571 642,7	3%	4 470 409,9	4 730 880,7	6%
2	EDEGEL S.A.A.	315 034,4	366 645,0	16%	2 868 839,8	3 050 219,9	6%
3	Duke Energy International - Egenor S en C por A.	109 288,7	110 180,9	1%	1 426 608,8	1 407 962,4	-1%
4	Empresa de Generación Termoelectrónica Ventanilla S.A.	110 436,9	179 312,0	62%	368 948,6	1 215 059,8	--
5	Empresa de Electricidad de los Andes S.A.	92 766,7	83 178,0	-10%	676 628,6	714 382,7	6%
6	TERMOSELVA S.R.L.	122 013,7	113 748,5	-7%	731 655,5	832 128,6	14%
7	Empresa de Generación Eléctrica San Gabán S.A.	49 706,9	46 915,3	-6%	537 952,5	503 075,9	-6%
8	Empresa de Generación Eléctrica de Arequipa S.A.	90 147,8	66 427,6	-26%	720 324,8	506 960,2	-30%
9	Empresa de Generación Eléctrica Machupicchu S.A.	63 013,5	64 102,1	2%	484 663,3	495 424,5	2%
10	Empresa de Generación Eléctrica Cahua S.A.	27 989,5	29 213,4	4%	227 863,9	342 254,4	50%
11	Otros	371 295,7	377 234,5	2%	2 460 484,5	1 879 114,8	-24%
TOTAL		1 904 261,7	2 008 600,0	5%	14 974 380,2	15 677 463,8	5%

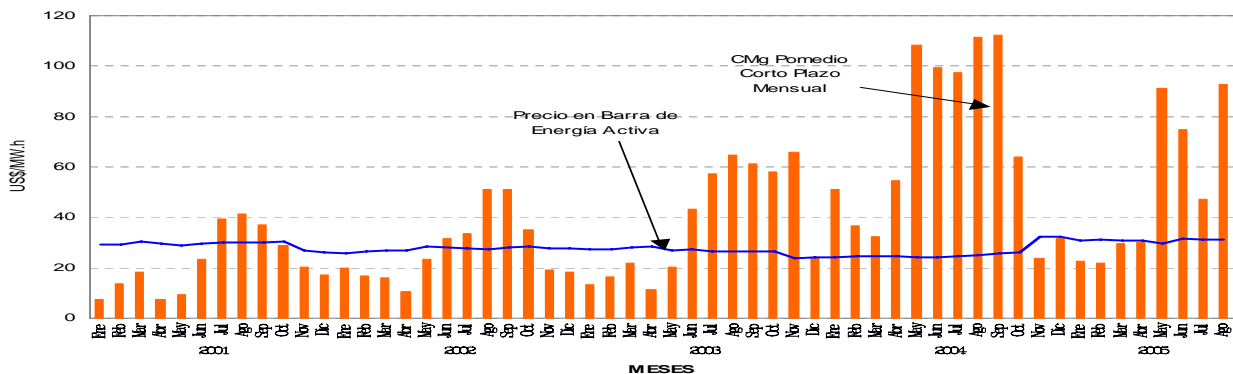
N°	Principales empresas del mercado eléctrico	TRIMESTRE I			TRIMESTRE II		
		2004	2005	Δ 05/04	2004	2005	Δ 05/04
1	Electroperú S.A.	1 763 505,0	1 842 621,4	4%	1 601 769,1	1 723 610,3	8%
2	EDEGEL S.A.A.	1 216 931,1	1 283 568,7	5%	1 021 840,0	1 066 844,6	4%
3	Duke Energy International - Egenor S en C por A.	653 053,9	677 881,0	4%	554 977,5	512 626,9	-8%
4	Empresa de Generación Termoelectrónica Ventanilla S.A.	0,0	306 559,4	--	148 074,8	498 553,3	--
5	Empresa de Electricidad de los Andes S.A.	249 230,3	291 070,5	17%	241 864,8	263 431,3	9%
6	TERMOSELVA S.R.L.	158 258,8	267 059,5	69%	329 369,3	329 245,9	0%
7	Empresa de Generación Eléctrica San Gabán S.A.	236 155,7	216 259,4	-8%	202 383,0	191 320,2	-5%
8	Empresa de Generación Eléctrica de Arequipa S.A.	278 728,8	201 749,7	-28%	261 300,3	188 639,0	-28%
9	Empresa de Generación Eléctrica Machupicchu S.A.	177 700,5	177 426,7	0%	180 935,9	189 365,3	5%
10	Empresa de Generación Eléctrica Cahua S.A.	85 771,3	154 368,4	80%	86 113,6	127 274,1	48%
11	Otros	739 163,6	373 088,3	-50%	976 531,3	836 473,7	-14%
TOTAL		5 558 499,1	5 791 653,0	4%	5 605 159,6	5 927 384,6	6%

Nota: La empresa ETEVENSA incrementó su producción a partir de junio del año 2004



(*) Preliminar

Costo Marginal y Precio de Barra de Energía Activa Mensual SEIN Costo Equivalente Barra Santa Rosa



Fuente: COES-SEIN



Ministerio de Energía y Minas Dirección General de Electricidad ESTADÍSTICA ELÉCTRICA AGOSTO 2005

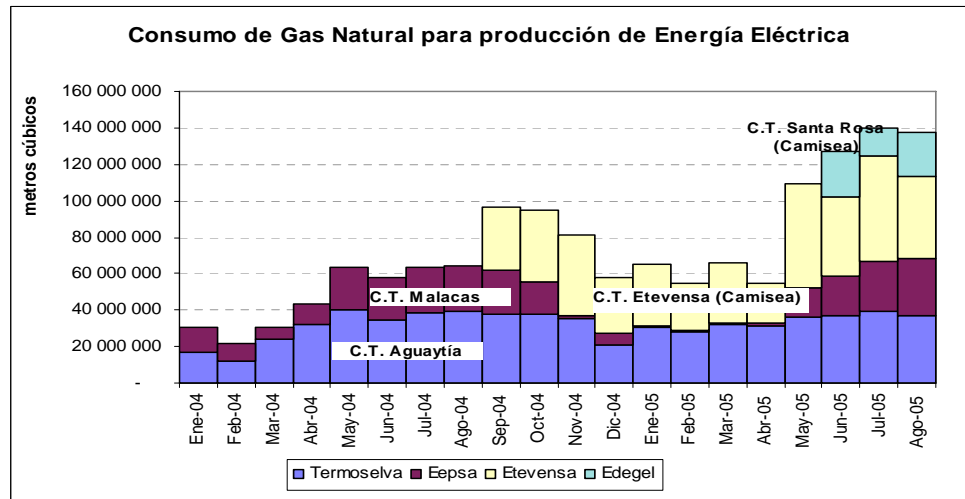
CONSUMO DE GAS NATURAL EN EL SECTOR ELÉCTRICO Comportamiento mensual enero - agosto 2005

En el periodo 2003 y 2004, el consumo de gas natural para la generación de energía se incrementó en 71%, habiéndose utilizado aproximadamente 706,5 millones de metros cúbicos para generar cerca de 2 235 GW.h, al año 2004.

Gráfico N° 1

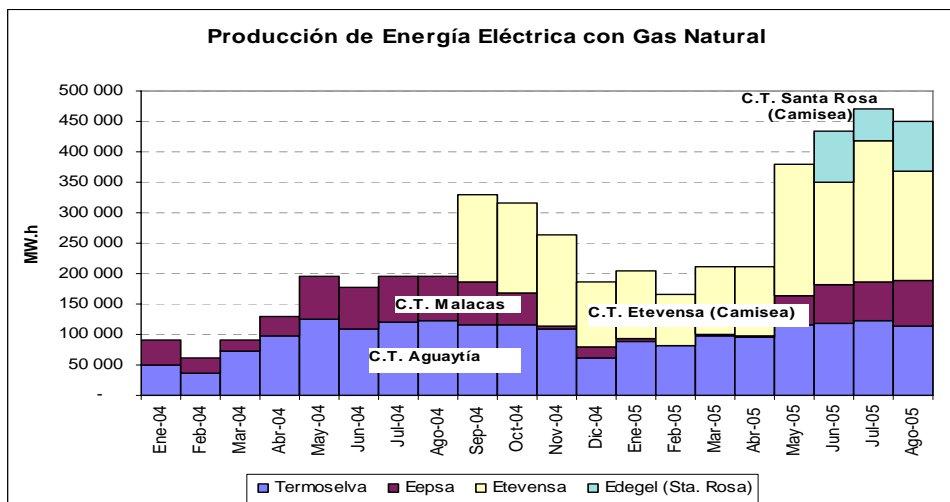
Asimismo, en el periodo enero - agosto 2005, el consumo de gas natural para la generación de energía eléctrica alcanzó los 754,8 millones de metros cúbicos. A la fecha, este consumo tuvo un incremento de 6,8%, con relación al 2004.

Entre los meses de enero y agosto del año 2005, la generación eléctrica a base de gas natural ascendió a 2 526,6 GW.h. Esta cifra representa un 13% de incremento respecto de la energía total generada con este recurso energético, en el año 2004.



En el Gráfico N° 1 se muestra el comportamiento mensual del consumo de gas natural por cada central térmica; y, en el Gráfico N° 2 se puede apreciar la generación mensual de energía eléctrica de las centrales térmicas a gas: Ventanilla, Santa Rosa (Edegel), Malacas y Aguaytía, para el periodo indicado.

Gráfico N° 2



Fuente: Ministerio de Energía y Minas – Dirección General de Electricidad
Dirección de Promoción y Estudios.